

PASSIEFHUIS IN CARRIGALINE

MAISON PASSIVE À CARRIGALINE

LOCATIE ADRESSE
Owenabue Lodge, Carrigaline, Co. Cork, IRL

ARCHITECTEN ARCHITECTES
Wain Morehead Architects Limited,
NSC Campus, Mahon, Cork, IRL

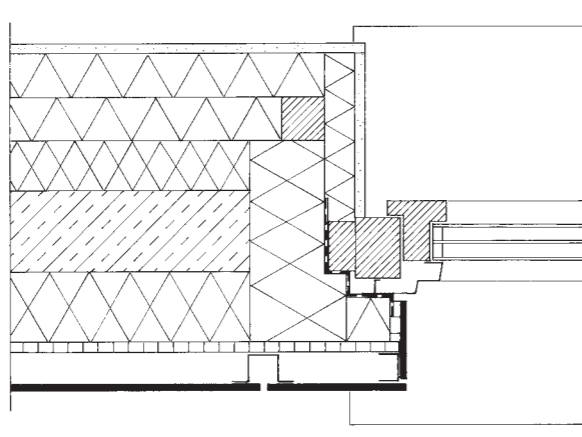
PROJECTGROOTTE
270 m²
SUPERFICIE
270 m²

DRAAGSTRUCTUUR
Gelijkvloerse verdieping: geïsoleerde betonbekisting
Bovenverdieping: houtskeletconstructie met gesloten wanden

STRUCTURE PORTEUSE
Rez-de-chaussée: coffrage en béton isolé
Étage: ossature en bois à parois fermées

LEIEN
Tegral Rivendale slates 60 x 30
Gevel: Equitone Pelicolor
ARDOISES
Tegral Rivendale slates 60 x 30
Façade: Equitone Pelicolor

KLEUR
Henegouws blauw (leien), donkergrijs (Pelicolor)
COULEUR
Bleu du Hainaut (ardoises), gris foncé (Pelicolor)



Gevel, venster | horizontale doorsnede
Façade, fenêtre | coupe horizontale

1:10



Met zijn zuidkant gericht naar de monding van een getijdenrivier zou het woonhuis enerzijds beschutting moeten bieden en zich anderzijds naar de zon toe moeten openen. De via de bovenverdieping ontsloten woonruimten omvatten een binnenplaats die de vertrekken naar buiten toe laat uitkijken op de natuur. Via deze binnenplaats komen we bij een bovenplatform terecht, dat de monding van de stroom overziet. Het ver vooruitstekende dak beschermt tegen de wind en voorkomt in de zomer een al te sterke opwarming van de woonruimten. De donkere vezelcementleien waarmee het zorgvuldig gedetailleerde dak met zijn grote overstekken bedekt is, contrasteren erg mooi met de bekleding in larikhout. Ook de gelijkvloerse verdieping is bedekt met donker vezelcement, maar hier gaat het om panelen van een groter formaat die zichtbaar bevestigd zijn en met open voegen werden geplaatst. De geventileerde constructie biedt voldoende bescherming tegen de weerslelementen, beperkt warmteverliezen en is goedkoop en eenvoudig te bewerken.

Orientée plein sud en direction d'un estuaire à marée, cette habitation offre non seulement l'abri à ses résidents mais s'ouvre aussi généreusement au soleil. Les pièces habitables, accessibles par l'étage, entourent une cour centrale par où la nature envahit l'habitation. C'est par cette cour que l'on arrive à la terrasse supérieure, qui s'ouvre sur un panorama imprenable au-dessus de l'estuaire. Le toit en saillie protège du vent et empêche une trop forte insolation de l'espace habitable en été. Les ardoises foncées en fibres-ciment, qui recouvrent la toiture et ses détails architecturaux soignés, forment un élégant contraste avec le bardage en mélèze de l'étage. Le rez-de-chaussée, lui-aussi, bénéficie d'un revêtement foncé en fibres-ciment mais il s'agit ici de plaques de grandes dimensions, à fixations visibles et joints ouverts. La construction à vide aéré combine une excellente protection contre les intempéries, des déperditions caloriques minimales, un coût réduit et une technique de pose simplifiée.